

LHCS 41 34 05 05 : 2020

콘크리트 스플릿블록

2020년 12월 9일 제정

<http://www.kosc.re.kr>



LH 전문시방서 제정 또는 개정에 따른 경과 조치

「LH 전문시방서(LHCS ; LH Construction Specification)」는 국가건설기준(KCS ; Korea Construction Specification)을 기본으로 작성한 종합적인 시방기준으로서 단위 공사 설계 시 해당 공사의 특성과 여건 등에 맞게 공사시방서를 작성하는데 활용하기 위한 전문시방서이므로 관계법상 구속력과 계약도서로서의 효력이 없습니다.

이 시방기준 발간 시점에 이미 시행 중에 있는 설계용역이나 건설공사는 발주기관의 장이 필요하다고 인정하는 경우 종전에 적용하고 있는 기준을 그대로 사용할 수 있으며, 이 시방 기준으로 공사시방서 작성 시 반드시 최신 시방기준 등을 확인 후 작성하시기 바랍니다.

전문시방서 제·개정 연혁

- 이 시방기준은 건설기준 코드체계 전환에 따라 기존 LH 전문시방서와 국가건설기준(표준시방서) 간 중복·상충을 비교 검토하여 코드로 통합 정비하였다.
- 이 기준은 기존의 LH 전문시방서를 중심으로 KCS 내용 및 체계에 맞게 통합 정비하여 제정한 것으로 제·개정 연혁은 다음과 같다.

전문시방서	주요내용	제정 또는 개정 (년.월)
LH 전문시방서	• LH 전문시방서 제정	제정 (2012.6)
LHCS 41 34 05 05 : 2020	• 국가건설기준 코드체계화에 따른 통합 정비 제정	제정 (2020.12)

제 정 : 2020년 12월 9일

개 정 :

심 의 : 중앙건설기술심의위원회

자문검토 : 국가건설기준센터 건설기준위원회

소관부서 : 국토교통부 토지정책과

관련단체 : 한국토지주택공사

작성기관 : 한국토지주택공사

목 차

1. 일반사항	1
1.1 적용 범위	1
1.2 참고 기준	1
1.3 용어의 정의	1
1.4 제출물	1
1.5 품질보증	1
1.6 운반, 보관, 취급	2
2. 자재	2
2.1 재료	2
3. 시공	3

1. 일반사항

1.1 적용 범위

(1) 이 기준은 한국토지주택공사(이하 LH라 한다.)에서 발주하는 공사로서, 주로 건축물에 사용하는 콘크리트 스플릿블록(이하 블록이라 한다.)에 대하여 규정한다.

1.2 참고 기준

1.2.1 관련 법규

내용 없음

1.2.2 관련 기준

- KCS 41 30 01 건축물 콘크리트공사 일반
- KCS 41 34 02 벽돌공사
- KCS 41 34 05 블럭공사
- KCS 41 46 02 시멘트 모르타르 바름
- LHCS 14 20 10 05 콘크리트
- LHCS 41 34 02 벽돌공사
- LHCS 41 34 05 블럭공사
- LHCS 41 46 02 시멘트 모르타르 바름
- KS F 4038 치장 콘크리트 블럭

1.3 용어의 정의

(1) 콘크리트 스플릿블록 : 철근으로 보강할 수 있는 공동이 있고, 거칠게 채석된 돌의 형태를 가진 블럭을 만들기 위하여 콘크리트를 기계로 잘라놓은 블럭

1.4 제출물

(1) 다음 사항은 LHCS 10 10 10 05에 따라 제출한다.

1.4.1 제품자료

(1) 다음 품목에 대한 제조업자의 제품자료

- ① 블럭
- ② 건조시멘트 모르타르
건조시멘트 모르타르를 사용하는 경우에 한한다.
- ③ 시멘트
- ④ 안료

(2) 자재 승인 또는 신고제품은 LHCS 10 10 05 25를 따른다.

1.5 품질보증

1.5.1 견본시공

(1) 감독자가 지정하는 위치에 2×3 m 이상 면적의 견본시공을 한다.

1.6 운반, 보관, 취급

- (1) 블록의 운반 및 취급에 있어서 깨지거나 모서리가 파손되지 않도록 한다.
- (2) 블록은 평탄한 곳에 높이 1.6 m 이하로 적재하며, 우수에 직접 닿지 않도록 한다.
- (3) 모래, 건조시멘트 모르타르는 LHCS 41 46 02를 따른다.
- (4) 시멘트는 LHCS 14 20 10 05를 따른다.

2. 자재

2.1 재료

2.1.1 블록

- (1) 블록은 KS F 4038 (표 1)의 압축강도 1 470 블록에 적합한 치장 콘크리트 블록을 사용한다.
- (2) 블록은 겉모양이 균일하고 비틀림, 해로운 균열 또는 흠 등이 없어야 한다.
- (3) 블록의 모양, 치수 및 그 허용차는 다음과 같다.

단위: mm

모양	치수			허용차
	길이	높이	두께	
기본블록	390	190	190,150,100	±2

- (4) 기본블록 이외의 부속블록은 (부록)에 따른다.
- (5) 블록의 철근을 삽입하는 속빈부분은 콘크리트를 채우기에 지장이 없는 크기로 제작하여야 한다.

2.1.2 시멘트모르타르

- (1) 시멘트 모르타르는 LHCS 41 34 02를 따른다. 다만, 모르타르의 배합에서 쌓기용 모르타르의 배합(용적비)은 시멘트 1, 석회 1, 모래 3의 비율로 한다.
- (2) 칼라 모르타르
 - ① 줄눈에 색상을 넣고자 할 때는 모르타르 배합 시 시멘트량의 5% 정도의 콘크리트 착색용 무기안료를 첨가하여 배합한다. 줄눈의 경우 별도작업을 하지 않고 조적 시 쌓기용 모르타르 자체를 문질러서 마무리한다.

2.1.3 안료

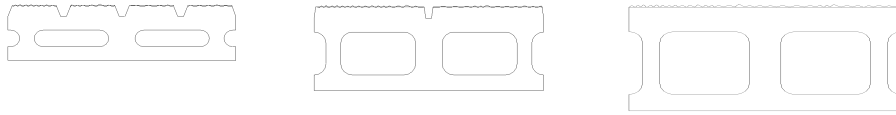
- (1) 콘크리트에 착색하는 경우에는 내알카리성, 내후성이 있는 무기질 안료를 사용한다.
- (2) 자재의 품질시험기준은 속빈 콘크리트 블록에 준한다.

3. 시공

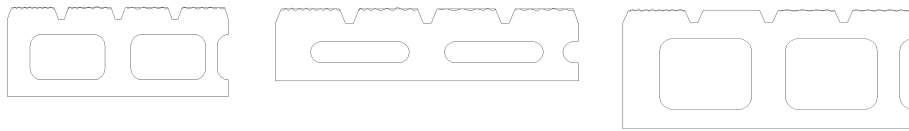
- (1) LHCS 41 34 05를 따른다.

부록

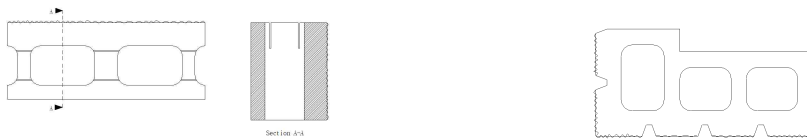
부록 1. 콘크리트 스플릿블록의 모양 및 형태



기본형(4", 6", 8")

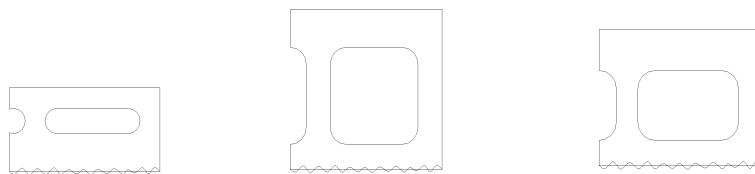


기본마구리형(개구부 주위)

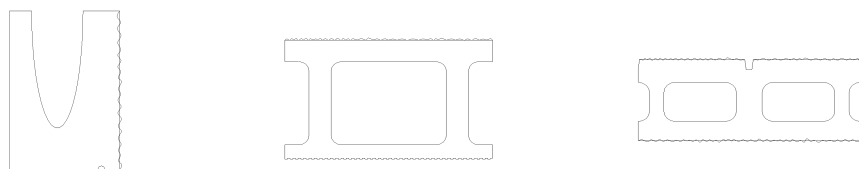


횡근보강용(셔터박스, 개구부상단폭 2M이상부위)

모서리용(모서리, 기둥감싸는 부위)



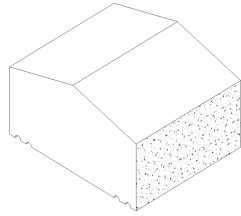
반장형(개구부옆면, 모서리 주위)



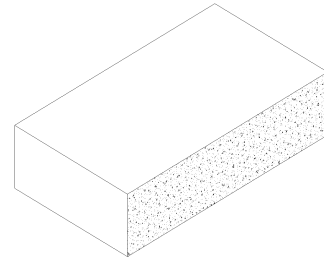
개구부위 보강용

양면기둥용(T250)

양면벽체용(T160)



캡(상단 마감재)



캡-W(상단마감재)

집필위원

성명	소속	성명	소속
이한성	한국토지주택공사	박준호	(주)경호엔지니어링종합건축사사무소
노인구	한국토지주택공사	김창영	(주)경호엔지니어링종합건축사사무소

자문위원

성명	소속	성명	소속
이탁훈	한국토지주택공사	김기식	한국토지주택공사
백기태	한국토지주택공사		

국가건설기준센터 및 건설기준위원회

성명	소속	성명	소속
이영호	한국건설기술연구원	오상근	서울과학기술대학교
구재동	한국건설기술연구원	김한수	건국대학교
김기현	한국건설기술연구원	박순규	서울특별시
김나은	한국건설기술연구원	서명석	경동대학교
김태송	한국건설기술연구원	서상욱	가천대학교
김희석	한국건설기술연구원	송제영	BK방수연구소
류상훈	한국건설기술연구원	양근혁	경기대학교
소병진	한국건설기술연구원	조도연	(주)디엔비건축사사무소
원훈일	한국건설기술연구원	최수경	한서대학교
이승환	한국건설기술연구원		
이용수	한국건설기술연구원		
이용준	한국건설기술연구원		
주영경	한국건설기술연구원		
최봉혁	한국건설기술연구원		
허원호	한국건설기술연구원		

중앙건설기술심의위원회

성명	소속	성명	소속
박지훈	인천대학교	이강민	충남대학교
신경재	경북대학교	이준성	이화여자대학교
안은희	경남과학기술대학교	주영규	고려대학교
오상근	서울과학기술대학교		

소관부처

성명	소속	성명	소속
정우진	국토교통부 토지정책과	문영훈	국토교통부 토지정책과

(분야별 가나다순)

LHCS 41 34 05 05 : 2020
콘크리트 스플릿블록

2020년 12월 9일 발행

소관부서 국토교통부 토지정책과

관련단체 한국토지주택공사
(52852) 경상남도 진주시 총의로 19(총무공동)
☎ 1600-1004(대표)
<https://www.lh.or.kr/>

작성기관 한국토지주택공사
(52852) 경상남도 진주시 총의로 19(총무공동)
☎ 1600-1004(대표)
<https://www.lh.or.kr/>

국가건설기준센터
(10223) 경기도 고양시 일산서구 고양대로 283(대화동)
☎ 031-910-0444
<http://www.kcsc.re.kr>